

## IV その他ホール

---

本調査における「その他ホール」とは、「舞台芸術以外の利用を主用途とする施設(アリーナ、体育館、メッセ、国際会議場、公民館等)で、舞台および客席(可動式を含む)や舞台設備等を有し、現に舞台芸術の公演を行う施設」を指す。

本調査に回答した延べ3,568施設のうち、その他ホールは1,310施設(構成比36.7%)となっており、専用ホールの構成比40.8%に次いで2番目に多い。

## 1. 施設の概要

### [1] 設置主体、管理運営体制

設置主体別の構成比は、都道府県が4.2%、政令市が8.7%、市区町村が87.1%となっている。運営形態では、指定管理が32.8%、直営が67.3%となっており、専用ホールと比較すると直営の割合が高い(専用ホールでは指定管理62.6%、直営37.4%)。

2014年度調査と比較すると、設置主体別では都道府県では微減、市区町村では微増であった。管理運営形態別では、指定管理施設の比率が若干増えている。

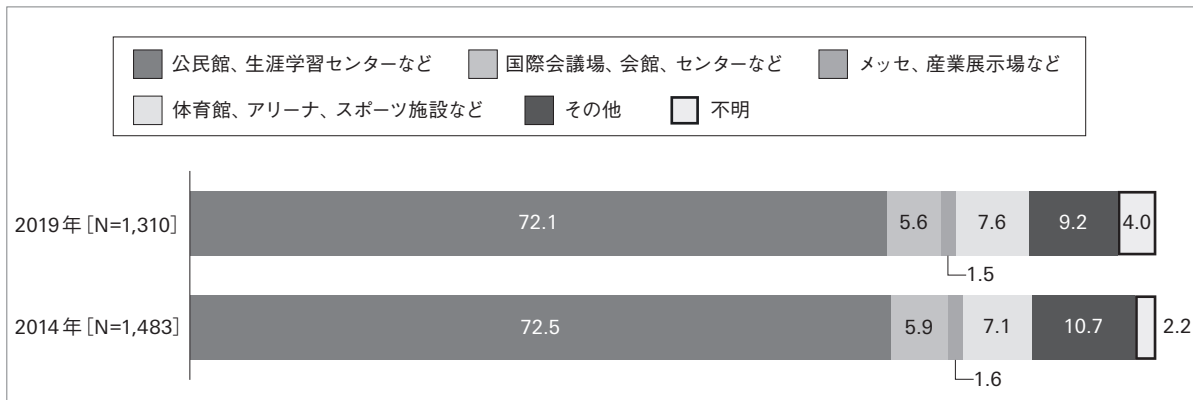
◎設置主体別、管理運営形態別／施設内容内訳(%)

		設置主体別			管理運営形態別	
		都道府県	政令市	市区町村	指定管理	直営
2019年度	施設数	55	114	1,141	429	881
	(%)	4.2	8.7	87.1	32.8	67.3
2014年度	施設数	67	127	1,289	459	1,017
	(%)	4.5	8.6	86.9	31.1	68.9

### [2] その他ホールの主用途

その他ホールとして利活用されている施設の主用途は、「公民館、コミュニティセンター、生涯学習センターなど」が72.1%で圧倒的に多い。また、「体育館、アリーナ、各種スポーツ施設」で7.6%、「国際会議場、各種の会館、センターなど」で5.6%となっている。

◎その他ホールの主用途(%)



設置主体別では、都道府県施設で「公民館、コミュニティセンター、生涯学習センター」が25.5%と構成比が低くなっていることが目立つ。

◎その他ホールの主用途(%) (設置主体別)

	有効 回答数	公民館、コミュニ ティセンター、生涯 学習センターなど	国際会議場、各 種の会館、セン ターなど	メッセ、産業展 示場、イベント ホールなど	体育館、アリー ナ、各種スポー ツ施設	その他	不明
その他ホール全体	1,310	72.1	5.6	1.5	7.6	9.2	4.0
都道府県施設	55	25.5	18.2	12.7	5.5	32.7	5.5
政令市施設	114	70.2	13.2	1.8	4.4	10.5	-
市区町村施設	1,141	74.6	4.2	0.9	8.1	7.9	4.4
20万人以上	151	63.6	9.9	3.3	2.6	13.9	6.6
5～20万人未満	343	74.3	5.0	0.9	7.0	7.6	5.2
1～5万人未満	438	77.9	2.5	0.5	9.4	6.8	3.0
1万人未満	209	76.1	2.4	-	11.0	6.2	4.3

### [3] 個別ホールの所有数

その他ホールにおける個別ホールの所有数は、全体平均で1.07となっている。専用ホールでは都道府県施設が1.74とホール数が多く設置主体別の差があったが、「その他ホール」では1.33にとどまり、設置主体ごとの差は少ない。また、2014年度との比較では、平均のホール所有数が1.30から1.07と大幅に減少している。

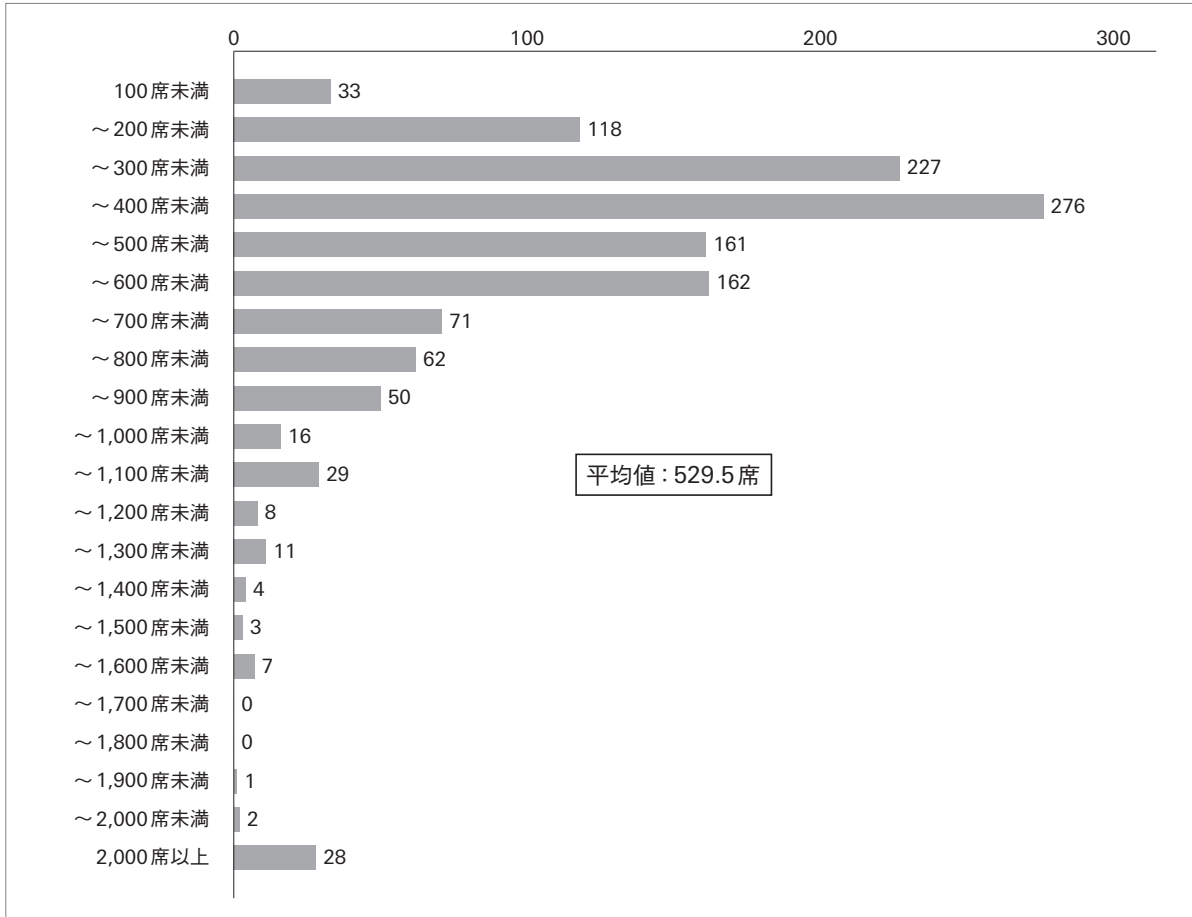
◎個別ホールの合計数(平均値) (設置主体別)

	2019年		2014年	
	有効回答数	個別ホール 合計数平均	有効回答数	個別ホール 合計数平均
その他ホール全体	1,177	1.07	1,140	1.30
都道府県施設	52	1.33	53	1.26
政令市施設	107	1.11	109	1.17
市区町村施設	1,018	1.06	978	1.32
20万人以上	134	1.10	140	1.30
5～20万人未満	303	1.08	284	1.35
1～5万人未満	396	1.04	371	1.34
1万人未満	185	1.02	183	1.25

#### [4] 個別ホールの客席数

個別ホール施設の客席数の分布をみると、最も多いのは300席以上400席未満のホールで、次いで200席以上300席未満と続いている。平均値は529.5席である。

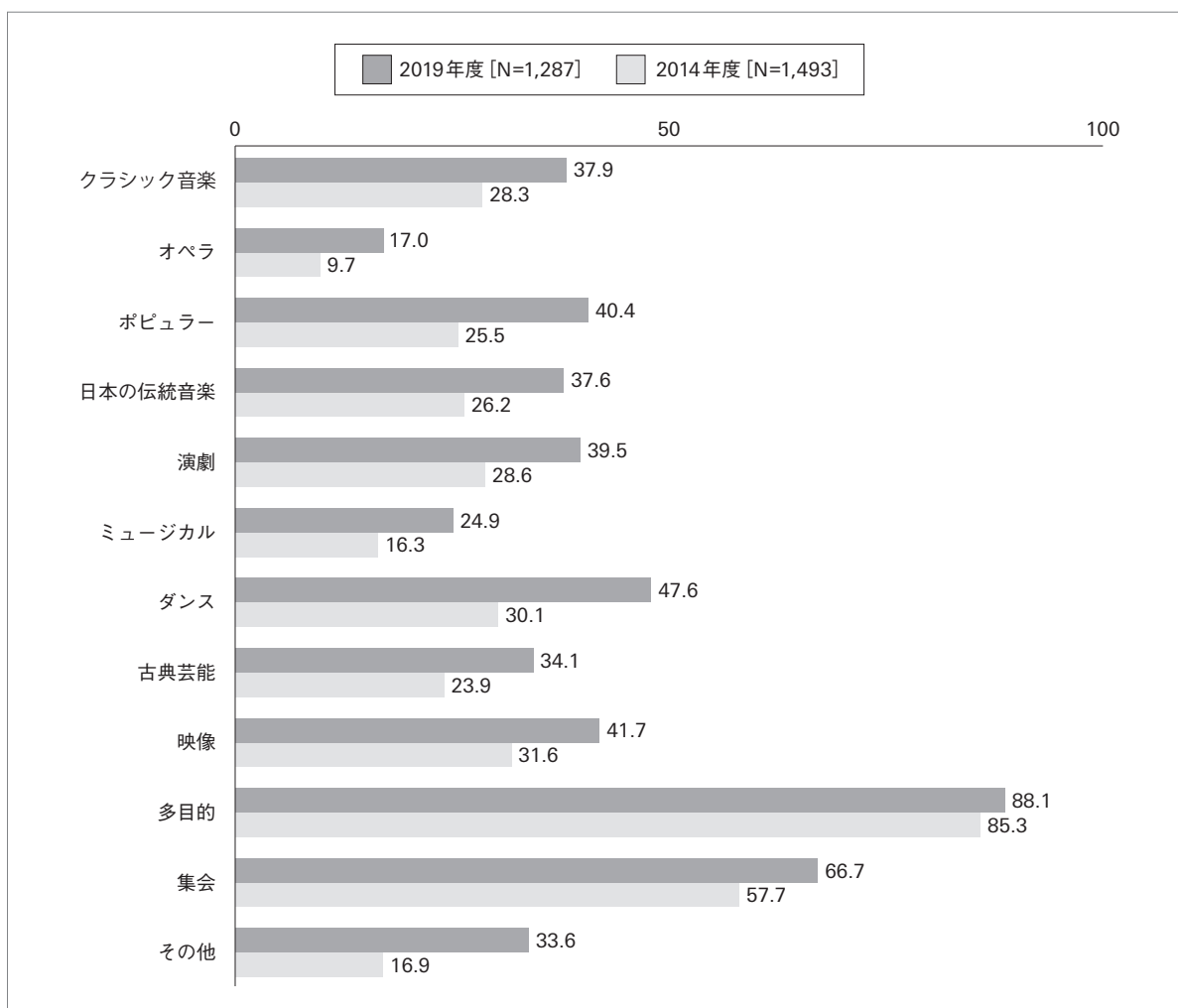
◎個別ホールの席数分布 [N=1,310のうち、客席数有効回答数1,269]



## [5] 個別ホールの用途

個別ホールの用途として最も多かったのが「多目的」の88.1%で、次いで「集会」(66.7%)、「ダンス」(47.6%)、「映像」(41.7%)となっている。専用ホールに比べ、多目的が多く、舞台芸術系の用途への回答が少ないことが特徴である。

◎個別ホールの用途(その他ホール)(MA)(%)



設置主体別にみると、政令市および人口20万人以上の市区町村では、「多目的」と「集会」を除く各項目で全体平均より10%以上回答率が高くなっており、文化芸術を用途とした館が比較的多くなっている。

◎個別ホール用途(MA)(%) (設置主体別)

	クラシック音楽	オペラ	ポピュラー	日本の伝統音楽	演劇	ミュージカル	ダンス	古典芸能	映像	多目的	集会	その他
その他ホール全体 [N=1,287]	37.9	17.0	40.4	37.6	39.5	24.9	47.6	34.1	41.7	88.1	66.7	33.6
都道府県 [N=69]	42.0	17.4	37.7	30.4	36.2	27.5	50.7	36.2	46.4	79.7	65.2	49.3
政令市 [N=118]	52.5	27.1	56.8	49.2	55.9	40.7	61.9	45.8	53.4	94.1	76.3	44.9
市区町村全体 [N=1,100]	36.1	15.9	38.8	36.8	37.9	23.0	45.9	32.7	40.2	88.0	65.7	31.5
20万人以上 [N=149]	51.0	26.2	50.3	50.3	51.0	30.9	59.1	45.6	49.7	85.2	73.2	34.9
5～20万人未満 [N=342]	36.0	14.6	40.1	36.3	38.9	24.0	48.2	31.0	37.7	86.0	62.9	33.3
1～5万人未満 [N=418]	36.1	15.8	39.5	37.6	37.8	23.4	44.0	33.0	43.3	88.8	67.9	30.4
1万人未満 [N=191]	24.6	10.5	26.2	25.7	26.2	14.1	35.6	25.1	30.4	92.1	60.2	27.7

## [6] 個別ホールの稼働率、自主事業日数、貸館日数

2018年度の個別ホールの利用可能日数は、全体平均で319.4日、利用日数は186.1日、稼働率は58.3%となっている(利用可能日数、利用日数、稼働率とも有効回答数が違うため、平均稼働率は、平均利用日数を平均利用可能日数で除したものになっていない)。前回の2013年度実績と比較すると、利用可能日数がほぼ変わらない中、利用日数が若干の伸びを示しており、それによっても稼働率が57.0%から58.3%へと上昇している。

設置主体別にみると、政令市で稼働率が74.0%と高くなっている一方で、人口の少ない市区町村では稼働率が低くなっており、人口1万人未満では49.4%と5割を切っている。

自主事業の日数は、平均で22.4日、中央値で6.0日となっており、都道府県施設や政令市施設が多い。貸館利用日数は、平均164.2日・中央値160.0日となっており、人口規模の大きい設置主体で日数が多くなっている。

◎2018年度の個別ホールの稼働日数と稼働率(%)

	利用可能日数(日)		利用日数(日)		稼働率(%)	
	有効回答数	平均値	有効回答数	平均値	有効回答数	平均値
その他ホール全体	1,243	319.4	1,210	186.1	1,196	58.3
都道府県施設	66	325.3	66	203.0	65	62.6
政令市施設	114	317.5	107	241.5	107	74.0
市区町村施設	1,063	319.2	1,037	179.3	1,024	56.3
20万人以上	146	325.0	142	224.8	142	69.0
5～20万人未満	329	315.6	321	184.3	317	58.5
1～5万人未満	405	313.1	395	165.1	387	53.1
1万人未満	183	334.7	179	165.9	178	49.4
参考:2013年度実績	1,438	319.8	1,405	182.4	1,395	57.0

◎2018年度の個別ホールの自主事業利用日数、貸館利用日数

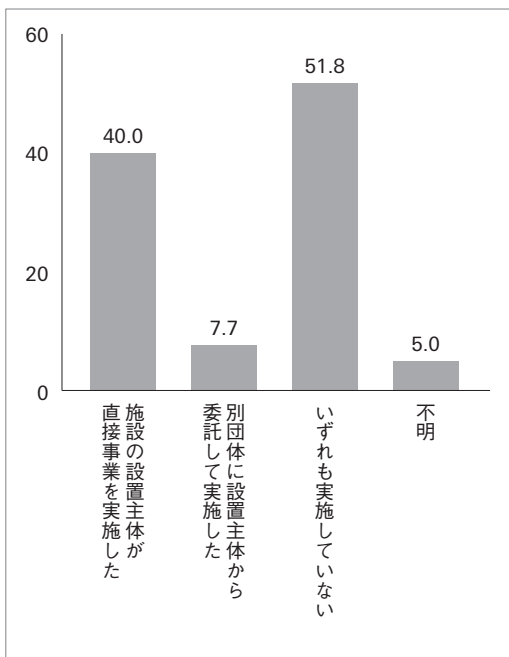
	自主事業利用日数(日)			貸館利用日数(日)		
	有効回答数	平均値	中央値	有効回答数	平均値	中央値
その他ホール全体	1,119	22.4	6.0	1,159	164.2	160.0
都道府県施設	63	37.9	18.0	62	177.6	198.5
政令市施設	102	30.8	10.5	102	216.4	231.5
市区町村施設	954	20.5	5.0	995	158.0	148.0
20万人以上	136	19.7	5.5	139	207.1	217.0
5～20万人未満	293	21.1	6.0	307	166.3	158.0
1～5万人未満	372	19.8	4.0	385	143.2	126.0
1万人未満	153	22.0	6.0	164	135.7	122.5
参考:2013年度実績	1,303	20.4	5.0	1,318	157.4	149.0

## 2. 芸術文化ジャンルの自主事業等

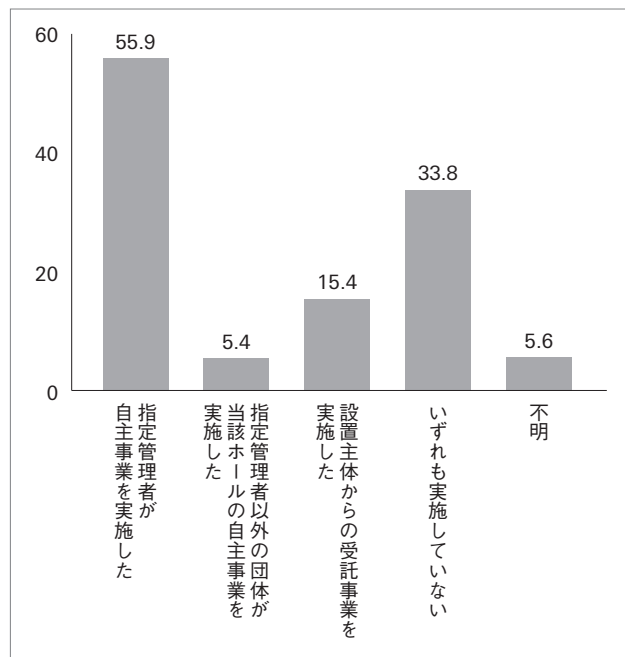
### [1] 芸術文化ジャンル事業の実施状況

専用ホール施設の自主事業の実施率は、直営施設の場合「施設の設置主体」が40.0%、「設置主体が別団体に委託」が7.7%となっており、43.2%がいずれかの形態で2018年度に自主事業を実施している。一方、指定管理施設では、「指定管理者が実施」が55.9%、次いで「設置主体からの受託事業」の15.4%となっている。自主事業の実施率は60.6%である。

◎2018年度 自主・受託事業の実施(直営)(%)  
[N=881]



◎2018年度 自主・受託事業の実施(指定管理)(%)  
[N=429]



設置主体別に直営施設の自主・受託事業の実施状況をみると、都道府県では設置主体が実施している比率が58.3%と高い。一方、政令市では、実施率自体が低くなっている。

◎2018年度の直営施設の自主・受託事業の実施状況(%) (設置主体別)

	有効回答数	施設の設置主体が直接事業を実施した	別団体に設置主体から委託して実施した	いずれも実施していない	不明
その他ホール全体	881	40.0	7.7	51.8	5.0
都道府県施設	12	58.3	-	33.3	8.3
政令市施設	28	28.6	-	71.4	-
市区町村施設	841	40.1	8.1	51.4	5.1
20万人以上	72	26.4	9.7	59.7	11.1
5～20万人未満	218	40.8	6.9	50.0	5.5
1～5万人未満	363	43.0	7.4	49.3	4.4
1万人未満	188	38.8	10.1	53.7	3.7



設置主体別に指定管理施設の自主・受託事業の実施状況をみると、政令市で指定管理者自身が自主事業を行った比率が60.5%、人口20万人以上の市区町村で64.6%、5～20万人未満で62.4%と高くなっている。一方、人口が5万人未満の市区町村や都道府県では5割を切っている。

◎2018年度の指定管理施設の自主・受託事業の実施状況(%) (設置主体別)

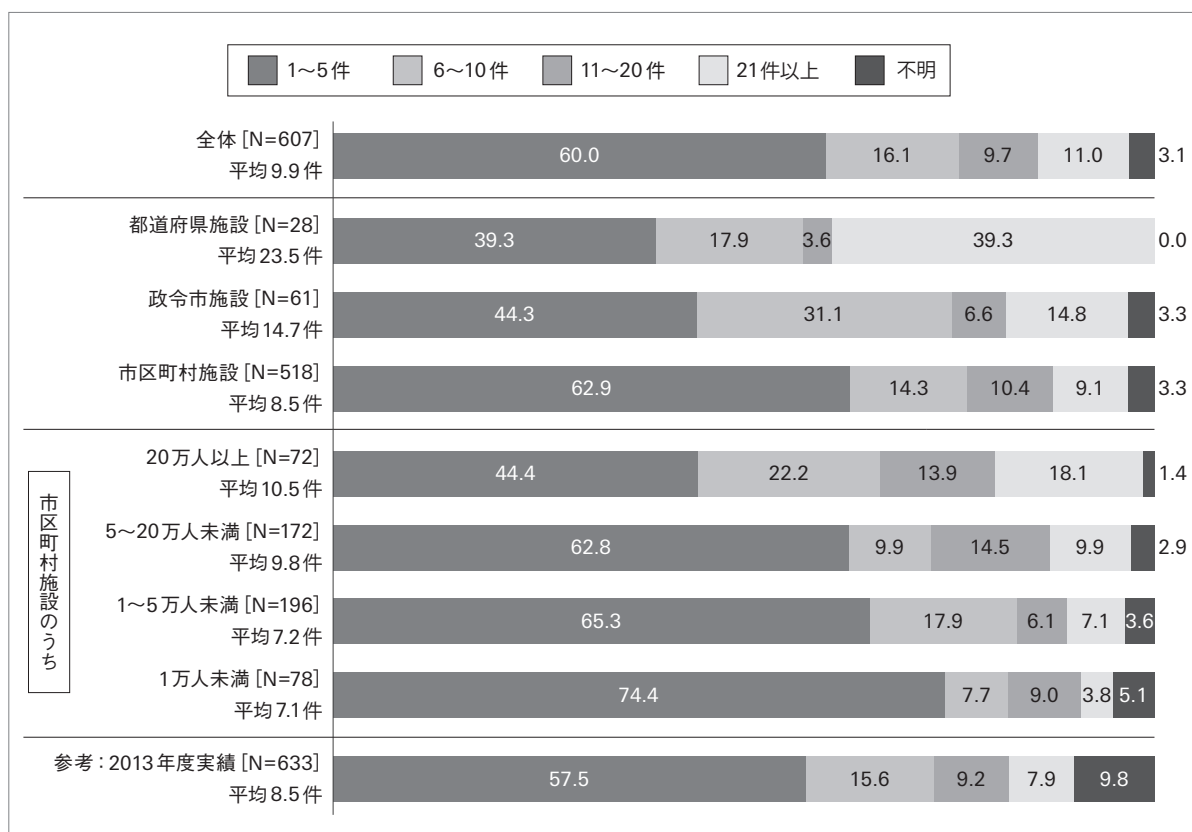
	有効 回答数	指定管理者が 自主事業を実 施した	指定管理者以 外の団体が、 実施した	設置主体から の受託事業を 実施した	いずれも実施 していない	不明
その他ホール全体	429	55.9	5.4	15.4	33.8	5.6
都道府県施設	43	48.8	2.3	9.3	46.5	4.7
政令市施設	86	60.5	4.7	15.1	36.0	-
市区町村施設	300	55.7	6.0	16.3	31.3	7.3
20万人以上	79	64.6	11.4	12.7	21.5	6.3
5～20万人未満	125	62.4	4.0	16.8	21.6	10.4
1～5万人未満	75	46.7	5.3	20.0	46.7	5.3
1万人未満	21	14.3	-	14.3	71.4	-

## [2] 自主事業数と実施ジャンル

自主事業実施施設における2018年の自主事業実施件数は、全体で年間平均9.9件となっている。分布をみると、「1～5件」が60.0%と多く、件数が増えるに連れて実施施設が少なくなっている。前回調査(2013年度実績)との比較では、平均件数が8.5件から9.9件へと増加している。

設置主体別にみると、年間の平均実施件数では、都道府県施設が平均23.5件と最も多く、次いで政令市の14.7件となっている。都道府県施設では年間21件以上という回答が39.3%と4割近くに上っている。

◎2018年度 自主事業数の分布(%) (設置主体別)



自主事業のジャンルごとの実施状況をみると、最も実施率が高いのは「その他の芸術文化ジャンル」の53.7%で、次いで「その他音楽」34.2%、「クラシック音楽・オペラ」33.7%がほぼ同率で続いている。また、平均の実施件数については、「ダンス・舞踊」の6.0本が最も多い。

設置主体別では、人口1万人未満の市区町村施設で全体的に実施率が低い。また、「ダンス・舞踊」では、政令市施設の実施率が高い。

◎2018年度自主事業ジャンル別実施率／実施件数(MA)(%) (設置主体別)

		クラシック音楽・オペラ	ポピュラー音楽	日本の伝統音楽	その他音楽	演劇・ミュージカル	ダンス・舞踊	古典芸能	映画	芸術文化関連の講座・講演会	その他の芸術文化ジャンル
その他ホール全体 [N=588] 平均9.9件	回答数	198	159	67	201	125	73	135	156	167	316
	実施率	33.7	27.0	11.4	34.2	21.3	12.4	23.0	26.5	28.4	53.7
	平均件数	2.7	2.7	2.8	3.3	2.2	6.0	2.5	4.2	4.7	4.7
都道府県施設 [N=28] 平均23.5件	回答数	10	9	3	7	8	5	9	9	10	15
	実施率	35.7	32.1	10.7	25.0	28.6	17.9	32.1	32.1	35.7	53.6
	平均件数	3.5	3.9	1.0	5.7	8.0	9.0	4.0	11.0	11.9	12.1
政令市施設 [N=59] 平均14.7件	回答数	23	12	7	31	15	20	13	16	15	32
	実施率	39.0	20.3	11.9	52.5	25.4	33.9	22.0	27.1	25.4	54.2
	平均件数	3.7	3.3	1.4	5.8	2.6	12.3	2.1	2.7	1.5	5.6
市区町村施設 [N=501] 平均8.5件	回答数	165	138	57	163	102	48	113	131	142	269
	実施率	32.9	27.5	11.4	32.5	20.4	9.6	22.6	26.1	28.3	53.7
	平均件数	2.5	2.5	3.0	2.8	1.7	3.1	2.5	3.9	4.5	4.2
20万人以上 [N=71] 平均10.5件	回答数	25	24	12	24	16	12	28	19	21	41
	実施率	35.2	33.8	16.9	33.8	22.5	16.9	39.4	26.8	29.6	57.7
	平均件数	4.0	4.1	1.8	4.1	2.3	2.2	2.7	4.8	2.9	3.3
5～20万人未満 [N=167] 平均9.8件	回答数	57	42	20	63	36	21	41	45	45	88
	実施率	34.1	25.1	12.0	37.7	21.6	12.6	24.6	26.9	26.9	52.7
	平均件数	2.5	3.4	1.4	2.6	1.9	4.9	3.0	4.2	6.2	4.6
1～5万人未満 [N=189] 平均7.2件	回答数	63	56	21	56	33	13	34	52	52	98
	実施率	33.3	29.6	11.1	29.6	17.5	6.9	18.0	27.5	27.5	51.9
	平均件数	2.3	1.6	5.7	2.9	1.2	1.2	2.0	3.9	4.1	3.1
1万人未満 [N=74] 平均7.1件	回答数	20	16	4	20	17	2	10	15	24	42
	実施率	27.0	21.6	5.4	27.0	23.0	2.7	13.5	20.3	32.4	56.8
	平均件数	1.5	1.4	1.3	1.5	1.5	2.0	1.0	1.9	3.4	6.8
参考：2013年度実績 [N=569] 平均8.5件	回答数	202	169	72	212	137	83	144	153	144	252
	実施率	35.5	29.7	12.7	37.3	24.1	14.6	25.3	26.9	25.3	44.3
	平均件数	0.9	0.6	0.2	1.0	0.5	0.5	0.5	1.4	1.1	1.7

### [3] 受託事業

受託事業では、全体の年間平均件数が13.9件、ジャンル別にみると「その他音楽」の実施率が29.8%とやや高い。

◎2018年度受託事業ジャンル別実施率／実施件数(MA)(%) (設置主体別)

		オペラ クラシック音楽・ ポピュラー音楽	日本の伝統音楽	その他音楽	演劇・ミュージカル	ダンス・舞踊	古典芸能	映画	講座・講演会 芸術文化関連の	その他の芸術文化 ジャンル	
その他ホール全体 [N=104] 平均13.9件	回答数	27	28	16	31	21	24	21	26	24	58
	実施率	26.0	26.9	15.4	29.8	20.2	23.1	20.2	25.0	23.1	55.8
	平均件数	3.7	3.9	2.1	6.5	4.8	6.9	1.6	2.6	5.1	8.8
都道府県施設 [N=4] 平均3.0件	回答数	0	0	0	0	0	2	0	0	1	3
	実施率	-	-	-	-	-	50.0	-	-	25.0	75.0
	平均件数	-	-	-	-	-	1.0	-	-	2.0	2.7
政令市施設 [N=10] 平均26.0件	回答数	1	2	0	4	3	2	1	3	0	7
	実施率	10.0	20.0	-	40.0	30.0	20.0	10.0	30.0	-	70.0
	平均件数	8.0	4.5	-	17.3	7.0	18.5	5.0	3.3	-	14.4
市区町村施設 [N=90] 平均13.0件	回答数	26	26	16	27	18	20	20	23	23	48
	実施率	28.9	28.9	17.8	30.0	20.0	22.2	22.2	25.6	25.6	53.3
	平均件数	3.6	3.8	2.1	4.9	4.4	6.4	1.4	2.5	5.3	8.3
20万人以上 [N=14] 平均8.9件	回答数	3	1	1	5	4	1	4	1	1	9
	実施率	21.4	7.1	7.1	35.7	28.6	7.1	28.6	7.1	7.1	64.3
	平均件数	5.0	1.0	2.0	2.6	13.3	3.0	1.0	1.0	2.0	3.3
5～20万人未満 [N=29] 平均19.2件	回答数	8	6	7	5	5	8	7	10	7	20
	実施率	27.6	20.7	24.1	17.2	17.2	27.6	24.1	34.5	24.1	69.0
	平均件数	5.4	7.2	2.3	3.2	3.2	2.5	1.7	2.8	4.4	16.6
1～5万人未満 [N=29] 平均6.9件	回答数	10	11	4	13	6	7	6	8	8	13
	実施率	34.5	37.9	13.8	44.8	20.7	24.1	20.7	27.6	27.6	44.8
	平均件数	1.7	3.2	2.5	2.4	1.3	2.0	1.5	2.8	3.1	2.3
1万人未満 [N=18] 平均16.0件	回答数	5	8	4	4	3	4	3	4	7	6
	実施率	27.8	44.4	22.2	40.0	16.7	22.2	16.7	22.2	38.9	33.3
	平均件数	3.6	2.5	1.5	17.8	1.0	22.5	1.0	1.8	9.0	1.2
参考：2013年度実績 [N=143] 平均4.2件	回答数	41	34	20	45	38	13	28	25	20	54
	実施率	28.7	23.8	14.0	31.5	26.6	9.1	19.6	17.5	14.0	37.8
	平均件数	0.6	0.5	0.3	0.7	0.4	0.2	0.3	0.3	0.2	0.7

#### [4] 文化芸術ジャンルの自主事業費

その他ホールの2018年度における文化芸術関連の事業費の平均は3,871千円、中央値は927千円となっている。前回(2013年度結果)と比較すると、平均値では4,259千円から3,871千円へ、中央値では1,224千円から927千円へと大幅減となっている。

設置主体別にみると、都道府県施設では平均値・中央値ともに高いが、政令市施設では、平均値は全体平均を上回るものの、中央値がかなり低い。また、市区町村では、人口規模が大きいほど平均値が高いが、中央値にはそのような傾向が見られず、政令市・市区町村施設とも、一部の施設が平均を押し上げている傾向がある。

##### ◎2018年度の文化芸術ジャンルの自主事業費

	2018年度			2013年度		
	有効回答数	平均値	中央値	有効回答数	平均値	中央値
その他ホール全体	555	3,871千円	927千円	538	4,259千円	1,224千円
都道府県施設	23	19,321千円	2,000千円	32	9,061千円	1,547千円
政令市施設	49	4,145千円	400千円	59	1,791千円	491千円
市区町村施設	483	3,107千円	956千円	447	4,241千円	1,292千円
20万人以上	70	4,423千円	964千円	66	4,942千円	1,570千円
5～20万人未満	155	3,211千円	651千円	141	5,886千円	1,155千円
1～5万人未満	180	3,131千円	1,063千円	168	3,593千円	1,395千円
1万人未満	78	1,664千円	1,040千円	72	1,887千円	1,209千円

事業費の分布をみると、全体の51.5%が1,000千円未満となっている。対して10,000千円以上は8.9%にとどまる。ただし、都道府県では、10,000千円以上の割合が30.4%となっており、1,000千円未満の30.4%と同じ比率となっている。

##### ◎2018年度の自主事業費の分布(%) (設置主体別)

	有効回答数	1,000 千円未満	1,000～ 5,000 千円未満	5,000～ 10,000 千円未満	10,000～ 50,000 千円未満	50,000～ 100,000 千円未満	100,000 千円以上
その他ホール全体	555	51.5	31.4	8.3	8.3	0.2	0.4
都道府県施設	23	30.4	26.1	13.0	26.1	-	4.3
政令市施設	49	69.4	22.4	4.1	2.0	-	2.0
市区町村施設	483	50.7	32.5	8.5	8.1	0.2	-
20万人以上	70	50.0	30.0	7.1	11.4	1.4	-
5～20万人未満	155	55.5	26.5	8.4	9.7	-	-
1～5万人未満	180	48.3	32.8	10.6	8.3	-	-
1万人未満	78	47.4	46.2	5.1	1.3	-	-

## [5] 自主事業・受託事業の形態

### 【鑑賞系事業以外の実施】

鑑賞系事業以外の自主事業・受託事業の実施形態をみると、育成・体験系では「文化芸術関連の講座・講演会」の実施率が全体で26.5%と高く、次いで「ホール内で実施する体験型事業」の16.7%となっている。創造系では、「地域向けプロデュース公演型事業」(12.3%)と、「市民参加型創造事業」(12.2%)がほぼ同率で並ぶ。育成系では、「市民・子どもの文化クラブ」の12.3%と「地元アーティストの育成・支援」の12.6%が比較的多い。

設置主体別では、都道府県施設で「文化芸術関連の講座・講演会」(42.9%)が、政令市施設で「ワンコインコンサート」(19.0%)が目立って多くなっている。

◎2018年度の自主事業・受託事業の形態(%) (MA) (設置主体別)

	その他ホール全体	都道府県施設	政令市施設	市区町村施設	設置主体別				
					20万人以上	5～20万人未満	1～5万人未満	1万人未満	
有効回答数	641	28	63	550	78	182	204	86	
育成・体験系	レクチャー付きコンサート、鑑賞教室等の普及型鑑賞事業	14.7	21.4	12.7	14.5	20.5	14.3	12.7	14.0
	無料のロビーコンサート	13.1	21.4	15.9	12.4	24.4	9.3	12.7	7.0
	ワンコインコンサート(低料金の定期的コンサート)	8.1	3.6	19.0	7.1	10.3	6.6	7.4	4.7
	ホール内で実施する体験型事業(ワークショップ等)	16.7	25.0	20.6	15.8	29.5	19.2	11.3	7.0
	文化芸術関連の講座・講演会	26.5	42.9	27.0	25.6	28.2	26.9	24.0	24.4
	バックステージツアー	4.2	7.1	1.6	4.4	12.8	6.0	1.5	-
創造系	地域向けにホールが企画したプロデュース公演事業	12.3	10.7	15.9	12.0	15.4	13.7	10.8	8.1
	全国発信を目的としてホールが企画したプロデュース公演事業	0.9	3.6	1.6	0.7	-	1.1	1.0	-
	市民オペラ、市民ミュージカル、市民劇等の市民参加型創造事業	12.2	17.9	20.6	10.9	16.7	9.9	9.3	11.6
育成系	市民・子どもの文化クラブ	12.3	17.9	19.0	11.3	7.7	12.1	12.3	10.5
	市民を対象とした舞台技術講座	3.0	-	4.8	2.9	3.8	3.8	2.9	-
	アマチュア演奏家を対象としたクリニック	2.8	10.7	3.2	2.4	1.3	1.1	3.9	2.3
	地元アーティストの育成・支援を目的とした事業	12.6	17.9	17.5	11.8	21.8	14.8	8.3	4.7
	市民を対象としたアートマネジメント研修	0.6	-	1.6	0.5	-	1.1	0.5	-

## 【特定対象者向け事業の実施】

特定対象者向けの事業としては「小学生」が39.0%と多く、「乳幼児」が12.6%、「大学／大学院／専門学校生」が14.4%と低い。他の年齢別対象者の実施率は「高校生」(19.0%)のほかは20%台となっている。一方、障がい者や外国人向けの事業実施比率は非常に低い。設置主体別では、都道府県で、身体障がい者向け事業の実施率が10%台と全体平均より高くなっている。

◎2018年度の特定対象者向け事業実施状況(%) (MA) (設置主体別)

	その他ホール全体	都道府県施設	政令市施設	市区町村施設	設置主体別			
					20万人以上	5～20万人未満	1～5万人未満	1万人未満
有効回答数	641	28	63	550	78	182	204	86
乳幼児(0～2歳相当)	12.6	14.3	20.6	11.6	26.9	11.5	7.8	7.0
未就学児童(3～5歳相当)	25.7	28.6	46.0	23.3	32.1	25.3	21.6	15.1
小学生	39.0	57.1	60.3	35.6	42.3	39.6	33.3	26.7
中学生	26.4	46.4	38.1	24.0	30.8	23.1	22.5	23.3
高校生	19.0	46.4	23.8	17.1	28.2	15.9	15.2	14.0
大学／大学院／専門学校生	14.4	35.7	17.5	12.9	23.1	13.2	10.8	8.1
社会人	26.4	32.1	34.9	25.1	29.5	28.6	20.6	24.4
リタイア層・高齢者	22.5	32.1	23.8	21.8	25.6	24.2	20.1	17.4
認知症患者	1.4	-	3.2	1.3	3.8	1.1	1.0	-
視覚障がい者	1.7	10.7	3.2	1.1	3.8	1.1	0.5	-
聴覚障がい者	3.3	14.3	6.3	2.4	3.8	2.2	2.9	-
肢体不自由者	2.2	10.7	1.6	1.8	3.8	1.1	2.5	-
知的障がい者	2.0	3.6	4.8	1.6	2.6	1.6	2.0	-
在住外国人	1.6	3.6	1.6	1.5	3.8	1.1	1.5	-
訪日観光客	-	-	-	-	-	-	-	-
その他	3.3	-	4.8	3.3	9.0	3.3	2.5	-
特定対象者向けの事業はやっていない	40.7	25.0	27.0	43.1	37.2	33.5	48.0	57.0

## 【まちなかでの事業の実施】

2018年度におけるまちなかでの文化事業の実施率は8.1%となっている。設置主体別では、人口20万人以上の市区町村施設(15.4%)が高い。一方、都道府県施設では実施例はない。

◎2018年度の「まちなか」での事業実施状況(%) (MA) (設置主体別)

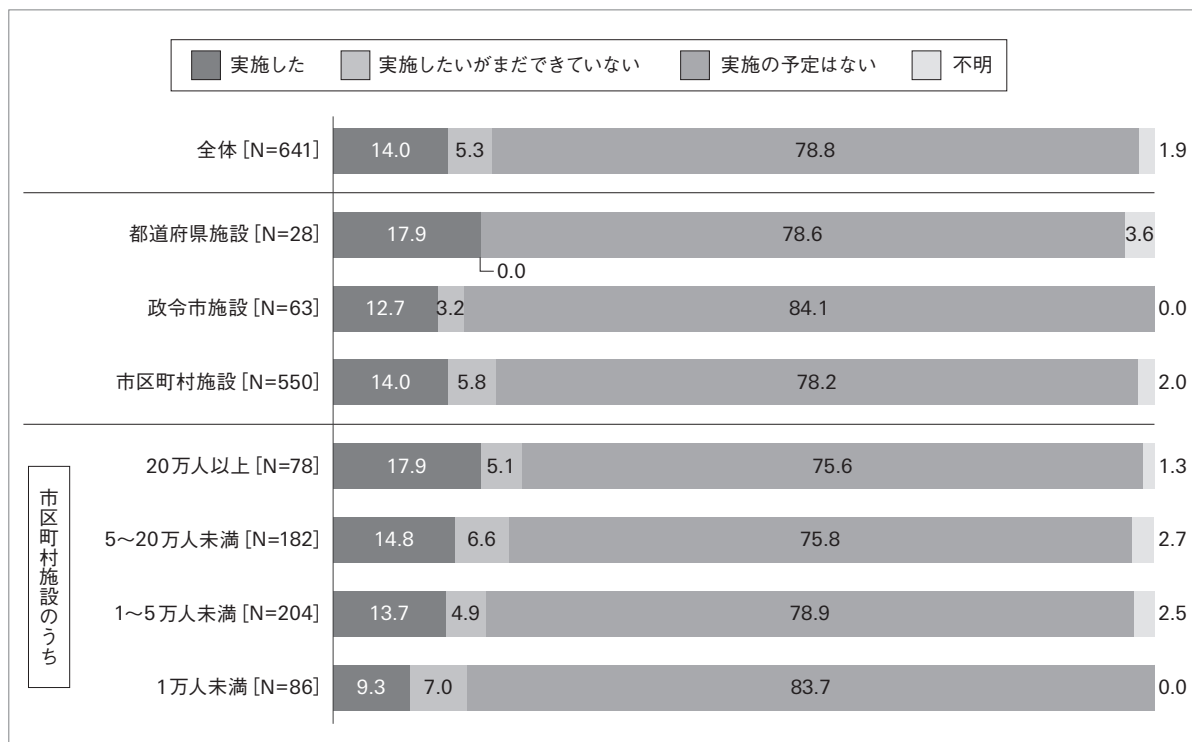
	その他ホール全体	都道府県施設	政令市施設	市区町村施設	設置主体別			
					20万人以上	5～20万人未満	1～5万人未満	1万人未満
有効回答数	641	28	63	550	78	182	204	86
実施した	8.1	-	6.3	8.7	15.4	9.3	5.4	9.3
実施していない	86.1	89.3	90.5	85.5	78.2	84.1	88.2	88.4
不明	5.8	10.7	3.2	5.8	6.4	6.6	6.4	2.3

## [6] アウトリーチの実施状況

2018年度に自主事業・受託事業を実施しているその他ホール(N=641)のうち、全体の14.0%がアウトリーチを実施している(前回/2013年度の実施率は10.7%)。また、「実施したいがまだできていない」比率は5.3%となっている。

設置主体別にみると、都道府県と人口規模20万人以上の市区町村施設が、ともに実施率17.9%と比較的高い。

◎アウトリーチの実施率と未実施施設の今後の意向(%) (設置主体別)





アウトリーチの実施回数は平均9.0回、設置主体別では政令市(36.3回)が多い。なお、前回調査(2013年度)では全体平均12.5回となっている。また、ジャンルでは「クラシック音楽」が42.2%で他ジャンルに比べて多い結果となった(前回調査も「クラシック音楽」が54.5%で同じ傾向)。

◎2018年度のアウトリーチ実施状況(実施施設)(設置主体別)

	回数		実施ジャンル						
	有効回答数	平均(回)	有効回答数	クラシック音楽	邦楽	ダンス	演劇	伝統芸術	その他
その他ホール全体	85	9.0	90	42.2	7.8	10.0	8.9	12.2	57.8
都道府県施設	5	10.6	5	60.0	-	-	-	20.0	80.0
政令市施設	7	36.3	8	25.0	12.5	25.0	12.5	12.5	87.5
市区町村施設	73	6.3	77	42.9	7.8	9.1	9.1	11.7	53.2
20万人以上	13	8.4	14	28.6	7.1	14.3	7.1	21.4	64.3
5～20万人未満	25	6.9	27	33.3	7.4	11.1	18.5	11.1	63.0
1～5万人未満	27	6.1	28	53.6	7.1	7.1	3.6	7.1	42.9
1万人未満	8	1.5	8	62.5	12.5	-	-	12.5	37.5

アウトリーチの実施先としては「地域の小学校」が52.2%と最も多く、次いで「地域の中学校」(27.8%)、「公民館、交流センターなど」(17.8%)となっている。

◎2018年度のアウトリーチの実施先(MA)(%) (設置主体別)

	有効回答数	幼稚園や保育園	小学校	中学校	高校・高専	高齢者施設	障がい者施設	医療施設・病院	施設 児童福祉・子ども子育て	公民館や交流センター	地域の文化施設	観光施設	商業施設	屋外(公園等)やまちかど	その他
その他ホール全体	90	11.1	52.2	27.8	8.9	14.4	7.8	3.3	6.7	17.8	15.6	4.4	11.1	8.9	20.0
都道府県施設	5	-	40.0	80.0	20.0	-	-	-	-	20.0	60.0	-	40.0	-	60.0
政令市施設	8	-	-	-	12.5	37.5	25.0	12.5	-	25.0	25.0	12.5	12.5	25.0	12.5
市区町村施設	77	13.0	58.4	27.3	7.8	13.0	6.5	2.6	7.8	16.9	11.7	3.9	9.1	7.8	18.2
20万人以上	14	14.3	64.3	-	14.3	28.6	14.3	14.3	21.4	14.3	28.6	21.4	14.3	28.6	14.3
5～20万人未満	27	7.4	51.9	25.9	3.7	7.4	3.7	-	3.7	18.5	3.7	-	7.4	3.7	25.9
1～5万人未満	28	14.3	60.7	28.6	3.6	10.7	7.1	-	7.1	17.9	7.1	-	10.7	3.6	14.3
1万人未満	8	25.0	62.5	75.0	25.0	12.5	-	-	-	12.5	25.0	-	-	-	12.5

アウトリーチ実施にあたってアーティスト登録制度を実施しているという施設は、アウトリーチ実施施設のうち3.3%で、平均登録人数は10.3人である(前回調査では登録制度を実施している比率6.1%で、平均登録人数は73.7人)。設置主体別では、都道府県の登録人数が21.0人と多い。

登録制度を実施している施設において、登録アーティストへの研修制度を実施している率は33.3% (前回は0.0%)となっている。

◎アウトリーチにあたってのアーティスト登録制度(設置主体別)

	アーティスト登録制度の有無(%)				登録人数		研修制度の有無(%)			
	有効回答数	ある	ない	不明	有効回答数	平均(人)	有効回答数	ある	ない	不明
その他ホール全体	90	3.3	94.4	2.2	3	10.3	3	33.3	66.7	-
都道府県施設	5	20.0	80.0	-	1	21.0	1	100.0	-	-
政令市施設	8	12.5	75.0	12.5	1	8.0	1	-	100.0	-
市区町村施設	77	1.3	97.4	1.3	1	2.0	1	-	100.0	-
20万人以上	14	-	100.0	-	0	-	0	-	-	-
5～20万人未満	27	-	96.3	3.7	0	-	0	-	-	-
1～5万人未満	28	3.6	96.4	-	1	2.0	1	-	100.0	-
1万人未満	8	-	100.0	-	0	-	0	-	-	-
参考:全体 2013年度実績	66	6.1	93.9	-	3	73.7	4	-	100.0	-

### 3. 貸館

#### [1] 貸館の実施

2018年度のその他ホール施設の貸館の実施は、全体で「している」が90.6%となっている(前回調査の2013年度結果では92.7%)。

設置主体別にみると、人口1万人未満の市区町村で「していない」という回答が11.0%と若干高い。

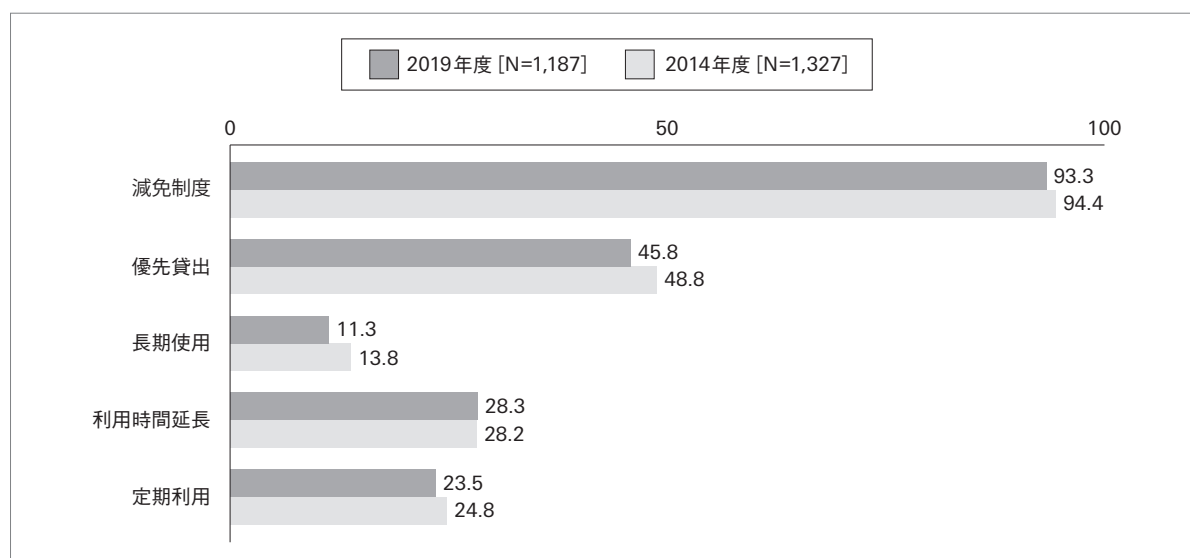
#### ◎貸館の実施状況(%)

	有効回答数	している	していない	不明
その他ホール全体	1,310	90.6	4.0	5.3
都道府県施設	55	90.9	3.6	5.5
政令市施設	114	100.0	-	-
市区町村施設	1,141	89.7	4.5	5.9
20万人以上	151	91.4	2.0	6.6
5～20万人未満	343	89.8	2.0	8.2
1～5万人未満	438	92.2	4.1	3.7
1万人未満	209	82.8	11.0	6.2
参考:全体 2013年度実績	1,483	92.7	3.9	3.4

#### [2] 貸館利用上の便宜等

貸館利用上の便宜などについては、「減免制度」を導入している施設が93.3%で最も多く、次いで「優先貸出」の45.8%となっている。

#### ◎貸出における利用上の便宜等(MA)(%)



※優先貸出とは、一般の申込に先立って優先的に利用予約の受付を認めること。

※長期使用とは、公演前リハーサル等のために概ね1週間以上の長期にわたって貸出を認めること。

※利用時間延長とは、開館時間外利用を認めること(搬入搬出を含む)。

※定期利用とは、例えば毎週水曜日、毎年6月、などのように特定期間の定期利用を認めること。

◎貸出における利用上の便宜等(MA)(%) (設置主体別)

	有効回答数	減免制度	優先貸出	長期使用	利用時間延長	定期利用
その他ホール全体	1,187	93.3	45.8	11.3	28.3	23.5
都道府県施設	50	82.0	56.0	26.0	52.0	10.0
政令市施設	114	93.0	69.3	7.0	29.8	7.0
市区町村施設	1,023	93.9	42.7	11.0	27.0	26.0
20万人以上	138	89.1	63.8	5.1	28.3	11.6
5～20万人未満	308	93.8	48.4	7.8	26.9	15.6
1～5万人未満	404	96.3	39.1	11.4	28.5	30.0
1万人未満	173	92.5	24.3	20.8	22.5	46.8